



Spinal Cord Injury Manitoba
Lésions Médullaires Manitoba

**2022-2023
ANNUAL
REPORT**



www.scimanitoba.ca
info@scimanitoba.ca
204.786.4753
1.800.720.4933



Nature et raison d'être

La mission de Lésions Médullaires Manitoba (LMM) est d'apporter son soutien aux personnes ayant une lésion médullaire pour qu'elles parviennent à être autonomes, dépendre d'elles-mêmes et participer pleinement à la collectivité. Nous sommes un organisme de bienfaisance à but non lucratif représentant plus de 1 000 Manitobains qui vivent avec une lésion médullaire. Nous fournissons des services de counseling en réadaptation professionnelle, des renseignements ainsi que des services de représentation, complétés par un groupe de pairs bénévoles dévoués.

Nos six principaux services

Lésions Médullaires Manitoba opérationnalise sa mission par l'intermédiaire d'un cadre de services en réadaptation et la prestation de six principaux services. Cette approche transitionnelle cible quatre phases : (1) guérison et réadaptation (2) réinsertion (3) participation et épanouissement au sein de la collectivité, et (4) durabilité.

Counseling en réadaptation

Les services de counseling en réadaptation aident les gens à retrouver leur indépendance au sein de la collectivité. Nous offrons un soutien continu, des renseignements, des liens communautaires et du suivi.

Coordination des services

Un cadre unique assure la coordination générale du processus de réadaptation, du début à la réinsertion communautaire.

Soutien des pairs

« Quelqu'un qui est déjà passé par là » peut être un mentor et un exemple pour encourager et soutenir les autres lorsqu'ils doivent relever des défis.

Éducation et emploi

Ces services aident les personnes à déterminer quelles sont leurs options en matière d'emploi et à trouver un emploi qui correspond à leurs valeurs, compétences, capacités et préférences.

Services d'information

Nous fournissons des renseignements détaillés et pertinents à toutes les parties prenantes - les Manitobains atteints de lésions médullaires, leur famille, les employeurs, les organismes communautaires, les commanditaires, les assureurs et les gouvernements.

Plaidoyer communautaire

Nous nous engageons à créer une société fondée sur l'inclusion. Ces efforts impliquent d'identifier, réduire et travailler avec les autres pour éliminer les obstacles à la pleine participation au sein de la collectivité.

Conseil d'administration

Corrine Deegan*
Linda Godin-Sorin - Vice-présidente
Lyll Hallick - Président
Keith Klaassen*
Ron May

Barbara Rapson
Leonard Steingarten*
Adam Terwin - Trésorier
Mark Wherrett*

*ayant une lésion médullaire

Rapport du président et du directeur général

Une autre année s'achève et voici de nouveau venu le temps de se pencher sur les réussites et les défis de l'année écoulée, et de se tourner vers les occasions qui se présenteront à nous.

En 2022-2023, Lésions Médullaires Manitoba a continué à apporter un soutien crucial ayant un impact réel sur la vie de nos membres dans toute la province par l'intermédiaire de services de réadaptation professionnelle, de représentation et d'information. Bien que les services aient encore été fournis à distance cette année, au mois d'avril 2023 le bureau a de nouveau ouvert ses portes et l'équipe de counseling a repris ses échanges en personne en interne et avec les membres. Ceci représente un accomplissement majeur à la suite de la pandémie de Covid-19, après trois années durant lesquelles le bureau était fermé et tous les membres du personnel travaillaient depuis chez eux.

Une autre réussite importante a été la finalisation de notre processus de planification stratégique avec un rapport préparé par une société d'experts-conseils externe, fondé sur la rétroaction des anciens et actuels membres du personnel, du conseil d'administration et des parties prenantes externes. Les trois principales priorités identifiées grâce ce processus - étendue et mise en œuvre de la prestation de service, viabilité financière et planification de la relève - aideront à concentrer nos ressources et notre travail collectifs au cours des trois prochaines années.

De plus, un sous-comité a été créé par le conseil d'administration pour déterminer comment Lésions Médullaires Manitoba peut améliorer le soutien apporté à nos membres autochtones et travailler en collaboration avec d'autres groupes communautaires afin de s'assurer de prendre en compte et répondre à l'ensemble de leurs besoins. Ce travail nécessitera un certain nombre d'initiatives de prise de contact avec les

communautés pour obtenir une rétroaction importante de la part de nos membres autochtones ainsi que de leurs amis, pour faire entendre leur voix haut et fort.

Au niveau du personnel, nous devons faire état de l'immense impact que Darlene Cooper, notre plus ancien membre du personnel, a eu sur cet organisme et nos membres. Après plus de 35 années de bons et loyaux services, Darlene a pris sa retraite au mois de mars 2023. Nous lui souhaitons de vivre les années à venir dans la joie et en bonne santé. Avec Darlene prenant sa retraite, nous avons eu beaucoup de chance de pourvoir les postes vacants avec des membres de notre équipe - Gail Burnside a été nommée au poste de Directrice des services de réadaptation, Natasha Schreyer a été nommée à celui des services hospitaliers et Artem Dolia à celui des services de transition.

Au niveau financier, nous entretenons toujours des liens forts et productifs avec nos bailleurs de fonds, et nous les remercions sincèrement pour le soutien financier généreux et de longue date qu'ils nous apportent (voir page 5 pour toutes les données financières). Sans l'aide de nos bailleurs de fonds et de nos donateurs, les Manitobains ayant une lésion médullaire seraient gravement défavorisés.

Et finalement, à nos membres du personnel, bénévoles et membres du conseil d'administration, dont les efforts mettent constamment les besoins de nos membres au premier plan, nous vous sommes profondément reconnaissants pour le temps, l'énergie, la passion et la dévotion dont vous faites preuve. Vous changez vraiment la vie de nos membres!

Tandis que l'année fiscale 2022-2023 s'achève, nous nous tournons vers l'avenir avec enthousiasme en quête de nouvelles et importantes façons de collaborer avec nos membres et parties prenantes.



Lyall Hallick
Président du conseil
d'administration



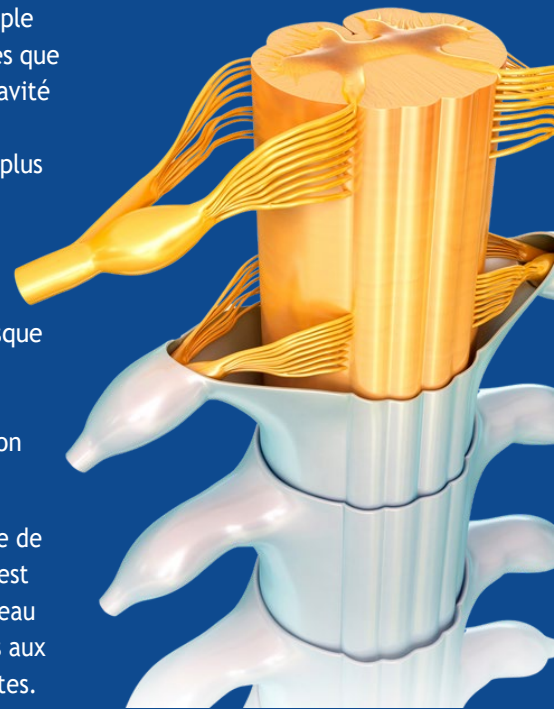
Dan Joannis
Directeur général

Qu'est-ce qu'une lésion médullaire?

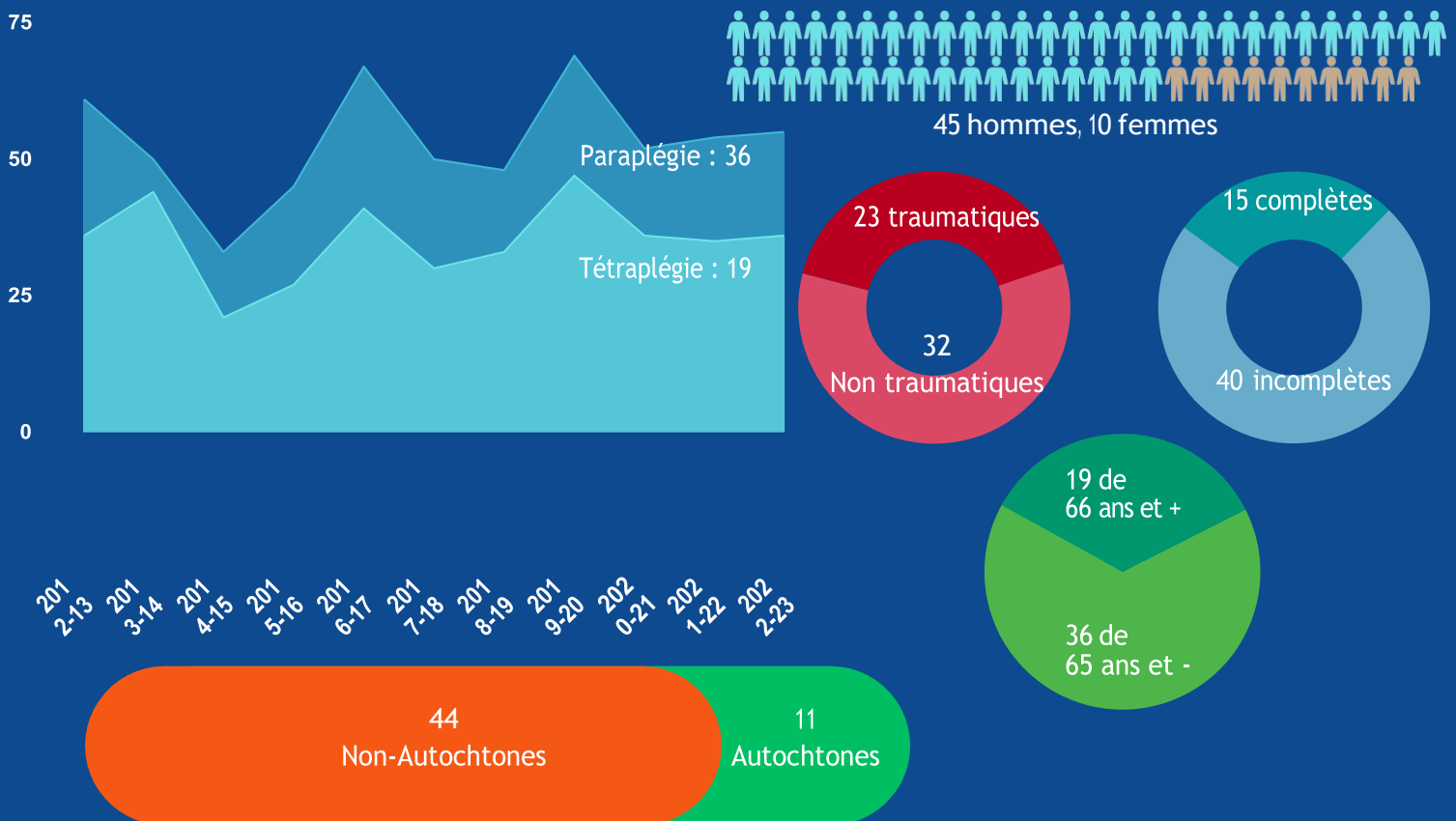
Une lésion médullaire est un traumatisme de la moelle épinière qui entraîne une paralysie des muscles, une perte de sensation et des changements au niveau du système nerveux autonome. Les principales causes de lésion médullaire sont des traumatismes (par exemple les accidents de voiture, les blessures liées au sport et les chutes) et des maladies (telles que les tumeurs et la diminution du flux sanguin vers la moelle épinière). L'étendue et la gravité de la perte fonctionnelle dépendent de deux principaux facteurs : en premier, là où le traumatisme de la moelle épinière est localisé (généralement, une lésion à des niveaux plus élevés de la moelle épinière entraîne une perte plus importante de fonction), et en deuxième, selon si la lésion est « complète » ou « incomplète ».

Si la blessure se situe au niveau des vertèbres cervicales (cou), la perte de fonction affecte les bras, les mains, le buste et les jambes. On parle alors de tétraplégie. Lorsque la blessure se situe au niveau des vertèbres thoraciques, lombaires ou sacrées (haut, milieu et bas du dos), la perte de fonction affecte les jambes (et dans certains cas le buste). On parle alors de paraplégie. Il n'existe pas de remède pour guérir d'une lésion médullaire - la lésion est permanente.

Dans le cas d'une lésion médullaire complète, il n'y a aucune sensation ou aucun contrôle de la motricité en dessous du niveau où la moelle épinière est lésée. Si la lésion médullaire est incomplète, il reste un peu de sensation ou de contrôle de la motricité en dessous du niveau de la blessure. En raison des améliorations apportées au niveau des soins actifs prodigués aux personnes ayant une lésion médullaire, les blessures incomplètes deviennent plus courantes.



55 lésions médullaires de plus en 2022-23





État récapitulatif de la situation financière
31 mars 2023

	2023	2022
Actif		
Caisse liée à l'exploitation	254 002\$	445 063\$
Réserve de caisse	25 034	21 108
Comptes débiteurs	59 820	12 406
Avances à Manitoba Paraplegia	125 338	32 471
Placements	69 322	--
Dépenses prépayées	6 849	8 113
Actif fiduciaire	--	66 408
Actifs immobilisés	18 280	22 269
	558 645	607 838
Passif		
Comptes fournisseurs et charges à payer	118 433	129 005
Échu pour atteindre les priorités du Manitoba	--	5 034
Produit reporté	73 226	37 891
CUEC	40 000	60 000
Passif fiduciaire	--	66 408
	231 659	298 338
Actif net		
Sans restriction	199 960	176 123
Placement en actifs immobilisés	43 314	43 377
Affectation d'origine interne	83 712	90 000
	326 986	309 500
	558 645	607 838

État récapitulatif des opérations et changements de l'actif net pour l'exercice arrêté le 31 mars 2023

	2023	2022
Subventions et produit contractuel	1 010 254\$	539 601\$
Amortissement des incitations à la prise à bail	2 686	6 729
Dons	12 458	115 482
Honoraires	56 000	30 000
Divers	35 961	35 585
Formation professionnelle	26 224	43 013
	1 143 583	770 410
Dépenses		
Amortissement	10 823	7 643
Mauvaises dettes	1 270	--
Services d'information	20 905	40 115
Bureau	22 185	15 458
Frais professionnels	55 983	46 146
Programme de subventions en matière d'accessibilité	--	1 170
Loyer	72 363	40 672
Administration des salaires et des prestations	241 048	138 237
Réhabilitation des salaires et des prestations	651 482	286 853
Téléphone et internet	11 247	6 333
Déplacements	12 390	12 663
Formation professionnelle	26 401	44 840
	1 126 097	640 130
Excédent des revenus par rapport aux dépenses	17 486	130 280
Actif net, début de l'année	309 500	179 220
Actif net, fin de l'année	326 986	309 500

Rapport du trésorier

Au nom du conseil d'administration, je suis ravi d'annoncer que Lésions Médullaires Manitoba continue de fournir des services d'excellente qualité aux Manitobaines et Manitobains ayant une lésion médullaire. Ceci est rendu possible grâce au soutien constant de nos bailleurs de fonds ainsi qu'au professionnalisme de nos membres du personnel qui ont continué de travailler à distance tout au long de l'année.

À compter du 1^{er} avril 2022, tous les revenus et toutes les dépenses ont été enregistrés directement sous les comptes de Lésions Médullaires Manitoba, alors que les années précédentes nous devions enregistrer séparément les revenus et les dépenses liés aux services de transition, autochtones et de promotion de la santé sous le programme Manitoba Priorities. Pour cette raison, le total des revenus et dépenses présentés dans l'état des résultats d'exploitation et de l'évolution de l'actif net a augmenté de manière significative comparativement à l'année précédente. Cependant, lorsqu'on compare les chiffres de l'année en cours aux revenus et dépenses collectifs pour Lésions Médullaires Manitoba et Manitoba Priorities en 2022, le total des revenus s'élevait à 1 143 583 \$ (1 189 640 \$ en 2022) et les dépenses totales à 1 126 097 \$ (1 059 218 \$ en 2022). Pour l'année arrêtée au 31 mars 2023, l'excédent des revenus par rapport aux dépenses était de 17 486 \$.

Nos revenus contractuels sont en adéquation avec ceux de l'année écoulée grâce au soutien continu de nos partenaires de financement - Ministère du Développement économique, de l'Investissement et du Commerce Manitoba, Santé Manitoba, United Way Winnipeg, l'Office régional de la santé de Winnipeg, la WCB, Manitoba Paraplegia Foundation, Lésions Médullaires Canada et Coloplast Canada. Nous sommes aussi reconnaissants envers les donateurs pour leurs généreux dons qui s'élèvent à 12 458 \$ pour soutenir notre travail pendant l'année. Les revenus totaux ont baissé de 46 057 \$ comparativement à l'année précédente, bien que cet écart soit en grande partie le résultat d'un legs significatif reçu en 2021. Les dépenses totales ont augmenté de 66 879 \$ cette année, principalement en raison de la modernisation des outils technologiques et l'augmentation des coûts associés aux salaires / avantages sociaux, fournitures de bureau et charges professionnelles.

Je tiens à exprimer ma sincère reconnaissance envers nos bailleurs de fonds, nos membres ainsi que nos donateurs pour leur soutien continu de nos programmes et services. Je remercie aussi notre agent comptable, Neil Okumura, pour son application et son engagement, et MNP LLP pour leurs services dans le cadre de la préparation de nos états financiers audités.

— Adam Terwin, Trésorier

TYPE DE SERVICE	NOMBRE DE SERVICES FOURNIS	% DE L'ENSEMBLE DES SERVICES
LOGEMENT	832	6,3 %
ÉDUCATION	839	6,44 %
EMPLOI	1 029	7,90 %
ÉQUIPEMENT	1 046	8,03 %
FAMILLE/RELATIONS	428	2,66 %
FINANCES	656	5,03 %
SANTÉ ET BIEN-ÊTRE	7 634	58,57 %
DROIT	136	1,04 %
ACTIVITÉS/LOISIRS	138	1,06 %
SEXE ET FERTILITÉ	46	0,35 %
TRANSPORT	249	1,91 %
SERVICES DIRECTS	13 033	81 %
SERVICES INDIRECTS	3 055	19 %
DE L'ENSEMBLE	16 088	100 %

Personnel

Dan Joannis* - Directeur général

Gail Burnside - Directrice intérimaire des services de réadaptation

Adrienne Conley - Adjointe de direction

Neil Okumura - Agent comptable

Laurence Haien - Conseillère principale en réadaptation

Maria Cabas - Conseillère en réadaptation

LéAmber Kensley - Conseillère en réadaptation

Artem Dolia* - Conseiller en réadaptation

Natasha Schreyer - Conseillère en réadaptation

Annika Onosson* - Conseillère en réadaptation

Darell Hominuk - Conseiller en réadaptation

**ayant une lésion médullaire*

Prix de mérite E. Arthur Braid SCI Manitoba - 2023

Nous avons l'immense plaisir de présenter cette année le prix de mérite E. Arthur Braid SCI Manitoba à Yvette Cenerini, membre de longue date de Lésions Médullaires Manitoba.

Bien qu'étant encore à l'école secondaire au moment de sa blessure, Yvette a immédiatement fait forte impression en poursuivant ses études tout en participant quotidiennement aux services de réadaptation pour patients hospitalisés avec pour objectif d'être finissante de l'école secondaire avec ses camarades de classe. Sans surprise pour qui que ce soit, Yvette a atteint cet objectif et en a atteint encore plus depuis ce temps-là - elle a obtenu son diplôme universitaire en enseignement et beaux-arts, elle a une carrière impressionnante, elle est devenue une artiste accomplie et elle a une belle famille - son mari Alain, son fils Adriel ainsi que sa fille Lydia.

Bien qu'elle soit concentrée sur sa famille et sa carrière, Yvette trouve toujours du temps pour établir un lien avec les autres membres de Lésions Médullaires Manitoba ayant besoin du soutien des pairs - et c'est un besoin souvent exprimé au fil des années. Beaucoup de nos membres vont connaître la valeur et le pouvoir des liens créés avec les pairs - apprendre des expériences des personnes qui sont déjà passées par là - et à quel point ces liens peuvent être importants dans notre propre vie. Ce n'est pas surprenant que le nom d'Yvette soit souvent le premier mentionné quand on cherche le bon pair pour un membre ayant des difficultés. Comme l'explique Laurence Haien, conseillère principale en réadaptation :



Soutien par les pairs : Jeff Bobula et Yvette (2004)



J'imagine qu'être pair a confronté Yvette à des situations faisant resurgir ses propres souvenirs d'elle venant d'être blessée et surmontant le sentiment d'incertitude et de perte. À mon avis, seule une personne exceptionnelle peut accepter d'être confrontée à cette vulnérabilité en apportant un soutien émotionnel et en partageant sa sagesse durement acquise pour diminuer l'angoisse et l'anxiété des personnes qu'elle aide.

Yvette ne réalise probablement pas tout le bien qu'elle a fait à de nombreux membres de LMM au fil des années ni la manière dont ses mots de soutien et d'encouragement ont profondément influencé ou changé leur vie pour le meilleur. Je pense qu'Yvette se voit probablement comme une femme vivant simplement sa vie... Je pense que les personnes qui l'ont connue comme mère, épouse, proche, amie, artiste ou collègue verraient probablement une personne attentionnée, talentueuse et dévouée, déterminée à vivre pleinement sa vie et qui se trouve être à le faire avec une lésion médullaire.

Merci et félicitations, Yvette!

Donateurs et supporters 2022-23

All Charities Campaign

Janice Becking
Stephen Bilan
Bradley Boisselle
Fred Boyko
June Buzahora
Yvette Cenerini
Alonza Chase
Myra Danielson
Dennis Dart
Pam Davis
Corrine Deegan
Sandra Doerksen
David Duncan
Marjorie Dyck
Gregory Erlendson
Dawn Fehr
Irene Gendron

Ed Giesbrecht
Walter Gross
Lyall Hallick
Dan Joanisse
Douglas Kehr
Nathan Kramer
John Lane
Derek Legge
Norman Magnusson
Larry Maguire
Linda McGarva-Cohen
Audrey McIlraith
Carlos Miranda
Bill Neill
Dr. Lindsay Nicolle
Minerva Perez
Robert Pruden

Grant Prysiazniuk
James Richardson
Orisia Ross
Arnold and Orpha Schryvers
George Silar
Clare Simpson
Calvin Sinclair
Kellea Small
Leonard Steingarten
Gerald Teichrib
Ten Ten Sinclair Housing
Adam Terwin
June Thomson
Lynda Walker
Arthur Williams
John Wyndels
Nick Yacheson



MEMBERSHIP APPLICATION

YES!

Count me in as a member of Spinal Cord Injury Manitoba Inc. All members receive "ParaTracks" SCI Manitoba's newsletter and voting privileges at the Annual General Meeting.

Members also receive discounts at various health care supply stores.

Stevens Home Health Care Supplies (10% off supplies & equipment), The Access Store (10%), Northland Home Health Care (10% off medical supplies) and Fido Mobile (\$10 off monthly phone plan).

PLEASE ENTER MEMBERSHIP FOR:

NAME:

ADDRESS:

CITY: PROV:

POSTAL CODE: PHONE:

E-MAIL:

(PROVIDING YOUR E-MAIL ADDRESS WILL HELP SAVE ON MAILING COSTS)

SIGNATURE: DATE:

I wish to select the following category of Membership:

- MEMBER \$15 - \$24
- SUPPORTING MEMBER \$25 - \$99
- SUSTAINING MEMBER: \$100 - \$249
- CHARTER MEMBER: \$250 - \$499
- PATRON MEMBER: \$500 AND OVER

All Monies donated remain in Manitoba to support SCI Manitoba. An income tax receipt will be issued for any amount over \$15.00. Sustaining, Charter and Patron Members will receive recognition of their generous contribution in the context of events such as our Annual General Meetings or in the programs of other SCI Manitoba functions.

NEW RENEWAL

*Make cheque payable to: Spinal Cord Injury Manitoba
Mail to: 825 Sherbrook Street, Winnipeg MB R3A 2M5*

IMPORTANT!

By signing above, you are consenting to the use of your personal information (name and address only) by SCI Manitoba for the purposes of sending out SCI's newsletters, membership cards and receipts, reminder notices and meeting notices. SCI Manitoba does not sell or trade personal information and does not rent out its mailing lists.

For more information:

Phone: 204-786-4753

Fax: 204-786-1140

Email: info@scimanitoba.ca

Toll free within Manitoba: 1-800-720-4933