

**75** Spinal  
Cord  
Injury  
Manitoba  
1946 - 2021

*Proud History | Vibrant Future*

# RAPPORT ANNUEL 2020-2021

[www.scimanitoba.ca](http://www.scimanitoba.ca) | 204.786.4753 | [info@scimanitoba.ca](mailto:info@scimanitoba.ca)

1.800.720-4933 (au Manitoba uniquement)

Almez et suivez notre page Facebook



(L-R) Alain, Lydia, Yvette,  
Adriel Cenerini, and Jasper in front!  
(see page 9)

## **Une lésion médullaire (ou lésion de la moelle épinière) peut survenir n'importe quand, toucher n'importe qui, et c'est la raison pour laquelle nous nous assurons que toute personne ayant ce type de lésion au Manitoba n'est **JAMAIS SEULE.****

On ne peut analyser ou commenter l'année écoulée sans avant tout souligner la dévastation humaine, sociale et économique causée par la pandémie de COVID-19. Ses répercussions profondes et généralisées ont continué à se faire sentir dans le monde entier au cours des derniers mois de l'année fiscale 2020-2021, et bien que SCI Manitoba n'ait pas été immunisée contre ces pressions, nous sommes ravis du fait que notre soutien auprès des Manitobaines et Manitobains ayant une lésion médullaire a pu se poursuivre en grande partie sans interruption.

Les conséquences de la pandémie sur nos membres ne sauraient être sous-estimées. Le bouleversement des habitudes quotidiennes, la diminution des fournitures médicales disponibles, les différents degrés de soutien de la part des fournisseurs de services de soins à domicile, l'isolement plus long, les changements au niveau de la situation de l'emploi avec les pertes salariales qui en découlent, entre autres, représentent tous des défis de taille. Pour de nombreuses personnes, trouver un équilibre sain à long terme entre les mesures de protection (isolement et distanciation physique notamment) et la sécurité personnelle a été compliqué. Nous avons toutefois agi rapidement et posément en contactant tous nos membres afin de s'assurer qu'ils disposent de tous les renseignements et toutes les ressources nécessaires pour rester en bonne santé et autonomes chez eux. Cet effort considérable nous a permis d'identifier le besoin d'apporter un soutien supplémentaire aux personnes de 65 ans et plus. Nous y avons répondu en recrutant une petite équipe de bénévoles afin d'être en capacité de fournir ces services.

En effet, notre organisme a su relever des défis sans précédents grâce à judicieux mélange de professionnalisme, dextérité et détermination tout en assurant une prestation de services de la plus grande qualité. C'est principalement le résultat de l'engagement imperturbable de nos employés à soutenir nos membres dans un moment difficile. Notre rapide transition vers le télétravail en 2020 s'est faite assez facilement, et bien que les interactions en face à face n'étaient toujours pas possibles en fin d'année, les échanges par téléphone, courriel et courrier tout au long de l'année se sont avérés être un moyen généralement adéquat de substitution à court terme.

De même, notre conseil d'administration bénévole est rapidement passé des réunions de conseil et de comité en personne à celles par visioconférence afin de continuer à jouer son rôle de gouvernance, essentiel aux activités de SCI Manitoba. La bienveillance ainsi que la gentillesse de ses membres ont été mises à rude épreuve cette année, avec de longues réunions et des problèmes sans fin demandant leur attention, mais nous sommes reconnaissants de l'énergie, de l'enthousiasme et de la générosité dont ces personnes font preuve.

Rarement un groupe d'employés et de dirigeants plus talentueux et déterminés n'a su exploiter sa sagesse collective pour atteindre un objectif commun.

Avec tout le travail et le nombre de défis qu'il a fallu relever au cours de l'année écoulée, les signes de progrès pourraient facilement passer inaperçus. Cependant, un développement positif qui mérite d'être mentionné est la reconnaissance par notre principal bailleur de fonds, Manitoba Economic Development and Jobs, de notre expertise dans le domaine de la prestation de services de réadaptation professionnelle. En tant qu'agence désignée, SCI Manitoba fournit depuis plusieurs décennies au nom du gouvernement provincial des services de réadaptation professionnelle à nos membres, et l'année dernière nous avons fait partie d'un petit groupe de prestataires de services auquel il a été demandé de contribuer de manière significative à la création d'un manuel de formation pour le programme Initiative d'Aide à l'employabilité des personnes handicapées (AEPH). La confiance démontrée en impliquant SCI Manitoba dans la création de cette importante ressource témoigne des liens solides que nous avons tissés avec d'autres agences désignées ainsi que nos partenaires au sein du gouvernement.

Inversement, un point de préoccupation de l'année écoulée a été notre incapacité à apporter du soutien en personne aux patients admis dans l'unité de traitement des lésions de la moelle épinière de l'hôpital de réadaptation en raison des restrictions liées à la COVID-19. Nous savons que c'est une période cruciale pour nouer le dialogue avec ces personnes et leurs familles, donc notre absence à ce moment important peut potentiellement avoir des répercussions à long terme au niveau de la santé, l'adaptation, la planification de la sortie, la coordination des services, l'éducation et l'emploi entre autres. Nous allons naturellement faire tout notre possible pour nous rapprocher de ces personnes au cours de l'année à venir afin d'identifier et combler rapidement les lacunes au niveau des services.

Dans la perspective de 2021-22, SCI Manitoba va s'engager dans un processus critique pour identifier les priorités qui guideront notre travail au cours des trois prochaines années, et établir des objectifs clairement énoncés pour assurer la responsabilisation. Nous continuerons aussi à surveiller l'évolution de la pandémie et à respecter les lignes directrices en matière de santé dans l'espoir d'ouvrir notre bureau dès qu'il sera possible de le faire sans risque. Enfin, nous célébrerons 75 ans de service au Manitoba avec un événement virtuel spécial qui se tiendra le 3 novembre 2021. Obtenez plus de renseignements sur cet événement en visitant notre site Web, notre page Facebook et dans l'édition commémorative de notre prochain bulletin d'information, ParaTracks.

Tandis que nous commençons à sortir de la pandémie avec un regain de ténacité et d'optimisme, il y a une appréciation encore plus forte du soutien indéfectible que nous recevons chaque année de la part de nos partenaires et donateurs. Sans cette très généreuse contribution financière, l'important travail que nous effectuons au Manitoba en aidant les personnes ayant subi une lésion médullaire ne serait pas possible.

Nous nous réjouissons à l'idée de collaborer avec toutes les parties prenantes en 2021-22, et bien que l'évolution de la pandémie est incertaine, notre objectif reste lui très clair : continuer à fournir des services et de l'aide qui sont essentiels et changent la vie des Manitobains ayant une lésion médullaire!

Restez prudents et en santé.



Darlene Cooper



Dan Joannis

## Nature et objectif

La mission de Spinal Cord Injury Manitoba est d'aider les personnes atteintes d'une lésion médullaire à devenir indépendantes, autonomes et à participer pleinement au sein de la communauté. Nous sommes un organisme à but non lucratif qui représente les personnes atteintes d'une lésion médullaire ainsi que celles qui composent leurs réseaux de soutien au Manitoba. Nous sommes reconnus comme étant un organisme externe désigné qui travaille en collaboration avec le gouvernement provincial, et nous recrutons du personnel professionnel, des bénévoles engagés et nous créons des liens entre pairs pour aussi bien représenter que soutenir les personnes au Manitoba atteintes d'une lésion médullaire.

## Conseil d'administration

Corrine Deegan\*  
Linda Godin-Sorin  
Jeannette Gougeon  
Lyall Hallick - Vice-président  
Dan Joannis\* - Président  
Gary Magorel  
Ron May  
Audrey McIlraith\*  
Richard Pound  
Barbara Rapson  
Leonard Steingarten\*  
Adam Terwin - Trésorier  
*\* ayant une lésion médullaire*

### Nos six principaux services

SCI Manitoba opérationnalise sa mission par l'intermédiaire de services de réadaptation et la prestation de six principaux services. Cette approche transitionnelle cible quatre phases : guérison et réadaptation, réinsertion, participation et épanouissement communautaires, et durabilité.

#### Conseil en réadaptation

Les services professionnels de counseling aident les gens à retrouver leur indépendance au sein de la communauté. Nous offrons un soutien continu, des renseignements, des liens communautaires et du suivi.

#### Coordination des services

Un cadre unique assure la coordination générale du processus de réadaptation, du premier jour jusqu'à la réinsertion communautaire.

#### Soutien des pairs

« *Quelqu'un qui est déjà passé par là* » peut jouer le rôle de mentor et d'exemple pour encourager et soutenir les autres lorsqu'ils doivent relever des défis.

#### Éducation et emploi

Ces services aident les personnes à identifier des options professionnelles et à trouver un emploi qui correspond à leurs valeurs, compétences, capacités et intérêts.

#### Défense des droits en communauté

Nous nous engageons à créer une société fondée sur l'inclusion. Ces efforts impliquent d'identifier, réduire et travailler en collaboration avec les autres pour éliminer les obstacles à la pleine participation communautaire, y compris le leadership en matière de mesures préventives.

#### Service d'information

Nous fournissons des renseignements détaillés et pertinents à toutes les parties prenantes - les Manitobaines et Manitobains atteints d'une lésion médullaire, leurs familles, les employeurs, les organismes communautaires, les bailleurs de fonds, les assureurs et les gouvernements.

# S'ajuster, s'adapter et s'épanouir

Il y a cinq ans de cela, Kellea avait une vie de famille occupée avec son mari et ses deux garçons, et travaillait à plein temps en tant que directrice de secteur des services de probation de Justice Manitoba. Mais son monde s'est soudainement arrêté à la suite d'un accident de voiture au cours duquel elle a été gravement blessée au dos. Malgré les excellents soins médicaux reçus et une opération chirurgicale ayant permis de réparer et fusionner sa colonne vertébrale endommagée, Kellea s'est retrouvée avec une lésion médullaire incomplète au niveau de la T12.

Une fois de retour chez elle après un court séjour à l'hôpital, et tandis que le temps s'écoulait sans évolution au niveau de son rétablissement, Kellea s'est sentie de plus en plus frustrée des effets persistants de sa lésion médullaire - douleur aiguë du dos, fatigue extrême et perte d'équilibre. De l'extérieur, elle semblait avoir retrouvé toutes ses fonctions, mais de l'intérieur c'était une toute autre histoire. Capable de marcher? Oui, mais avec une canne sur de courtes distances, et seulement sur une surface à la fois plate et régulière. Pour les plus longues sorties, un scooter électrique était nécessaire. Ces limites constantes ont lentement mais sûrement affecté sa confiance en soi, entrouvrant la porte au doute de soi et mettant à rude épreuve sa ténacité. Et tout aussi pénible était le fait de ne pas avoir encore pu retourner au travail - c'est plus qu'un travail après tout, cela fait partie intégrante de son identité, une carrière qui a débuté à l'âge de 22 ans, en tant qu'agente correctionnelle au centre correctionnel Headingley.

Kellea explique que son mari, Clint, et ses fils, Evan et Liam, ont été d'un très grand soutien mais que la possibilité de ne plus jamais pouvoir travailler, conjuguée à une douleur et une fatigue omniprésentes, ont eu de lourdes conséquences sur sa santé mentale. Elle a donc décidé de demander de l'aide et a consulté un psychologue, ce qui l'a beaucoup aidée.



La petite famille : Liam, Clint, Kellea et Evan

Un changement de perspective similaire s'est produit lorsqu'elle a participé à sa première consultation avec un conseiller en réadaptation de Spinal Cord Injury Manitoba - elle se souvient de sentir comme si tout se rallumait pour la première fois depuis l'accident.

*« Avec SCI Manitoba, il y a un sentiment de paix et d'appartenance qui manquait depuis longtemps, et comprendre que je n'étais pas seule pour faire ce voyage m'a permis de voir les choses différemment. Ils aident des personnes comme moi à voir que tout va bien se passer même si les choses ne sont plus comme avant. »*

Kellea apporte à présent son soutien aux autres membres de SCI Manitoba, jouant le rôle de personne-ressource pour celles et ceux ayant des difficultés similaires, ce qu'elle trouve incroyablement fort et gratifiant. Il y a toujours des défis, mais Kellea a fait beaucoup de progrès et, avec l'aide de sa famille, ses amis et SCI Manitoba, elle continue de **S'AJUSTER, S'ADAPTER ET S'ÉPANOUIR.**

# Qu'est-ce qu'une lésion médullaire?

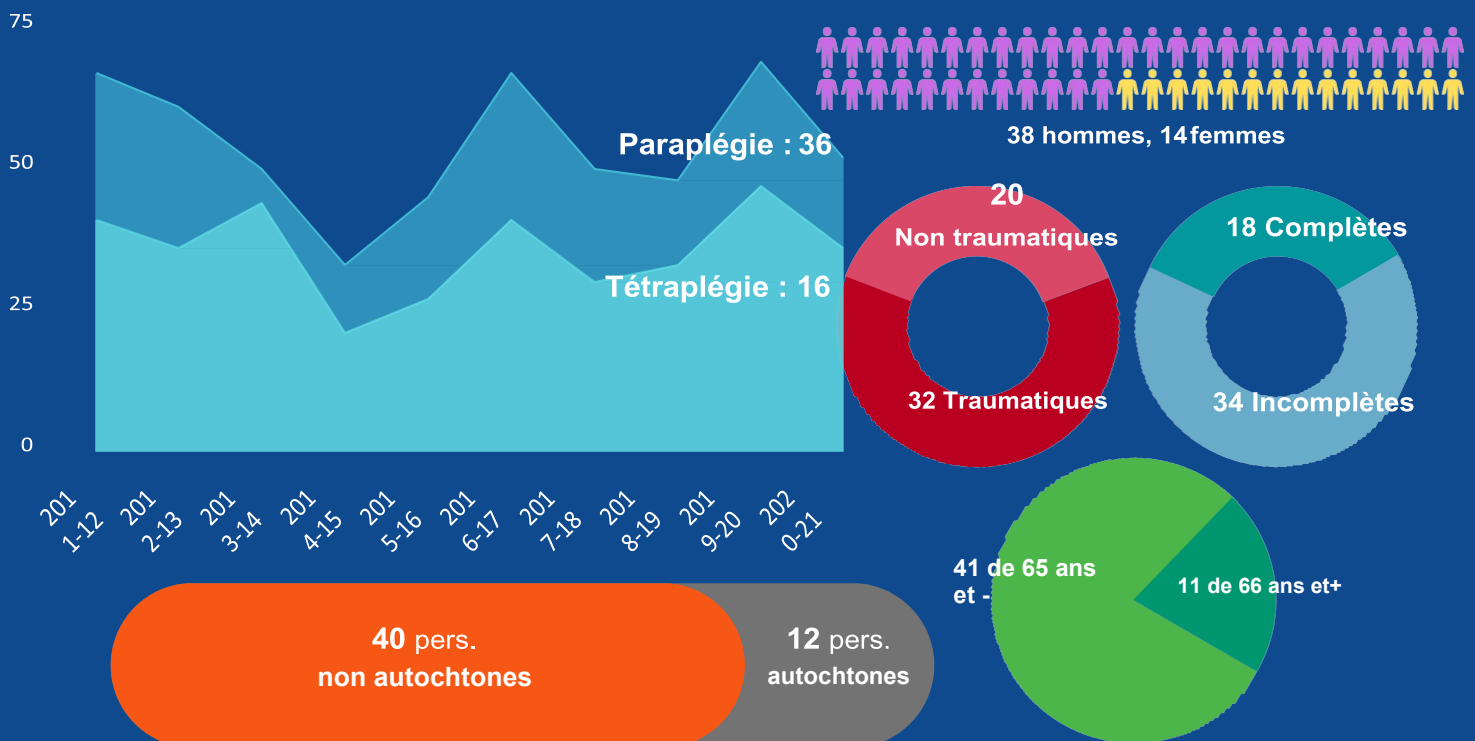
Une lésion médullaire est un traumatisme de la moelle épinière qui entraîne une paralysie des muscles, une perte de sensation et des changements au niveau du système nerveux autonome. Les principales causes de lésion médullaire sont des traumatismes (par exemple les accidents de voiture, les blessures liées au sport et les chutes) et des maladies (telles que les tumeurs et la diminution du flux sanguin vers la moelle épinière). L'étendue et la gravité de la perte fonctionnelle dépend de deux principaux facteurs : en premier, l'endroit où le traumatisme de la moelle épinière est localisé (généralement, une lésion à des niveaux plus élevés de la moelle épinière entraînent une perte plus importante de fonction), et en second, dépendamment du fait que la lésion est « complète » ou « incomplète ».

Si la blessure se situe au niveau des vertèbres cervicales (cou), la perte de fonction affecte les bras, les mains, le buste et les jambes. On parle alors de **tétraplégie**. Lorsque la blessure se situe au niveau des vertèbres thoraciques, lombaires ou sacrées (haut, milieu et bas du dos), la perte de fonction affecte les jambes (et dans certains cas le buste). On parle alors de **paraplégie**. Il n'existe pas de remède pour guérir d'une lésion médullaire - la lésion est permanente.

Dans le cas d'une **lésion médullaire complète**, il n'y a aucune sensation ou aucun contrôle de la motricité en-dessous du niveau où la moelle épinière est endommagée. Si la **lésion médullaire est incomplète**, il reste un peu de sensation et / ou de contrôle de la motricité en-dessous du niveau de la blessure. En raison des améliorations apportées au niveau des soins actifs prodigués aux personnes ayant une lésion médullaire, les blessures incomplètes deviennent plus courantes.



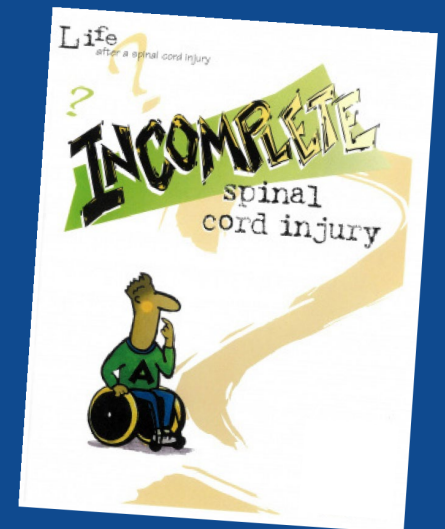
## 52 nouvelles lésions médullaires en 2020-21



## Prestation de services en 2020-21

**RENSEIGNEMENTS SUR LES SERVICES** - Le bulletin d'information ParaTracks de SCI Manitoba est publié trois fois par année et notre site Web est géré par un de nos membres, George Tataryn. De plus, SCI Manitoba fournit plusieurs ressources informatives, notamment :

- Le manuel *Life After Spinal Cord Injury*
- Le manuel *Life After Incomplete Spinal Cord Injury*
- Le manuel *Life Interrupted: For Youth with a Spinal Cord Injury and their Families*
- Le manuel *Guide to Pressure Ulcer Prevention*
- Le livre pour enfants *So Dad Uses a Wheelchair*
- Le programme *STEP-UP Stakeholder Training and Education in Pressure Ulcer Prevention*
- Divers articles, brochures et vidéos sur la lésion médullaire
- Des séances éducatives ciblées



SERVICE TYPE	# SERVICES PROVIDED	% TOTAL SERVICES
Accommodation	309	3%
Education	1,154	11%
Employment	902	8%
Equipment	638	5%
Relationships	177	2%
Financial	415	4%
Health & Wellness	6,815	63%
Legal	115	1%
Recreation/Leisure	128	1%
Intimacy	43	1%
Transportation	116	1%
Direct Services	10,812	76%
Indirect Services	3,375	24%
<b>TOTAL:</b>	<b>14,187</b>	<b>100%</b>

**SERVICES AUX CLIENTS** - Le système de base de données informatisé de SCI Manitoba suit les activités du programme (données de sortie) et les indicateurs du programme sont extraits de l'analyse de ces résultats. En 2020-21, les membres des services de réadaptation ont réalisé 14 187 prestations pour 975 clients, y compris 1 326 appels téléphoniques initiaux aux membres en relation à la pandémie de Covid-19 entre le 19 avril et le 15 mai 2020 (voir tableau).

**SERVICES DE DÉFENSE DES DROITS** - SCI Manitoba a participé à une grande variété d'activité de promotion communautaire au cours de l'année écoulée, ce qui rend possible l'échange de renseignements pertinents concernant les préoccupations principales des Manitobaines et Manitobains ayant une lésion médullaire. Cette année, nous avons collaboré avec 79 organismes et comités externes pour s'assurer que la voix collective de nos membres soit bien entendue (*voir la liste complète aux pages 10 et 11*).

## Personnel

Darlene Cooper - Directrice exécutive interimaire

Gail Burnside - Conseillère en réadaptation / Co-directrice interimaire des services de réadaptation

Kelly Tennant - Conseillère en réadaptation / Co-directrice interimaire des services de réadaptation

Adrienne Conley - Adjointe de direction

Denise Balliet - Agent comptable

Laurence Haien - Conseillère principale en réadaptation

Maria Cabas - Conseillère en réadaptation

Melanie White - Conseillère en réadaptation

Bernie Gaudet - Conseiller en réadaptation

LeAmber Kensley - Conseillère en réadaptation

Artem Dolia\* - Conseiller en réadaptation

\*ayant une lésion médullaire

## **SPINAL CORD INJURY MANITOBA INC.**

[Anciennement l'Association canadienne des paraplégiques (Manitoba) Inc.]

États financiers résumés

31 mars 2021

### **Rapport de l'auditeur indépendant sur le résumé des états financiers Consolidés**

Le résumé des états financiers qui comprend l'état récapitulatif de la situation financière au 31 mars 2021 et l'état récapitulatif des opérations et changements de l'actif net pour l'exercice arrêté (désignés collectivement sous le terme « états financiers ») sont établis à partir des états financiers audités de Spinal Cord Injury Manitoba Inc. [anciennement l'Association canadienne des paraplégiques (Manitoba) Inc. (« l'Organisme »)]

À notre avis, le résumé des états financiers résume bien les états financiers audités

Le résumé des états financiers ne contient pas toutes les divulgations qu'exigent les normes canadiennes d'audit pour les organismes sans but lucratif. La lecture du résumé des états financiers et le rapport de l'auditeur qui en découle, par conséquent, ne remplacent pas la lecture des états financiers audités de l'Organisme. Le résumé des états financiers et les états financiers audités ne tiennent pas compte des effets de tout événement s'étant produit après la date de notre rapport sur les états financiers audités.

#### **Les états financiers audités et notre rapport qui en découle**

Dans notre rapport en date du 27 septembre 2021, nous avons exprimé une opinion d'audit non modifié concernant les états financiers audités.

#### **Responsabilité de la direction concernant le résumé des états financiers**

La direction est responsable de la préparation du résumé des états financiers.

#### **Responsabilité de l'auditeur**

Notre responsabilité est d'exprimer une opinion sur la fidélité ou non du résumé des états financiers audités en s'appuyant sur nos procédures, qui sont établies en conformité avec la Norme canadienne d'audit (NCA) 810, Missions visant la délivrance d'un rapport sur des états financiers résumés.

[SIGNATURE]

Comptables professionnels agréés

27 septembre 2021

Winnipeg, Manitoba



**État récapitulatif de la situation financière****31 mars 2021**

	<b>March 31, 2021</b>	<b>March 31, 2020</b>
<b>Actif</b>	\$ 154,507	\$ 131,389
Caisse		
Comptes débiteurs	221,941	141,897
Dépenses prépayées	9,137	7,643
Actifs immobilisés corporels	12,833	17,327
Actif fiduciaire	66,311	156,625
	<u>\$ 464,729</u>	<u>\$ 454,881</u>
<b>Passif et actif net</b>		
<b>Actif</b>		
Comptes fournisseurs et comptabilisés	\$ 53,654	\$ 26,568
Vacances à payer	66,139	45,372
Produit reporté	37,795	52,794
Prêt CUEC	60,000	--
156,6Passif	66,311	156,625
Actif net	179,220	173,522
	<u>\$ 464,729</u>	<u>\$ 454,881</u>

**État récapitulatif des opérations et changements de l'actif net pour l'exercice arrêté le 31 mars 2021**

	<b>2021</b>	<b>2020</b>
<b>Revenus</b>		
Subventions et produit contractuel		
Services à la famille de la province du Manitoba	\$ 319,400	\$ 319,400
Centraide Winnipeg	133,255	133,255
Office régional de la santé de Winnipeg	57,897	57,897
Commission des accidents du travail du Manitoba	25,000	20,000
Programme de subventions en matière d'accessibilité de la Fondation Rick Hansen	4,440	10,635
Remplacement du plancher	3,469	3,469
	<u>543,461</u>	<u>544,656</u>
Frais de service	20,000	20,000
Divers	47,003	27,153
Recouvrement des coûts associés au matériel et à la formation de / au nom de la paraplégie	46,243	74,254
Total des revenus	<u>656,707</u>	<u>666,063</u>
<b>Dépenses</b>		
Amortissement des actifs immobilisés corporels	4,494	9,951
Programme des services de réadaptation	465,470	433,359
Programme de défense des droits / d'information	131,826	126,950
Aide professionnelle	44,779	74,254
Programme de subventions en matière d'accessibilité	4,440	10,635
Total des dépenses	<u>651,009</u>	<u>655,149</u>
Excédent des revenus par rapport aux dépenses	5,698	10,914
Actif net, début de l'année	173,522	162,608
Actif net, fin de l'année	<u>\$ 179,220</u>	<u>\$ 173,522</u>

L'intégralité des états financiers et du rapport de l'auditeur sont disponibles auprès de l'Organisme

# Rapport du trésorier

Au nom du conseil d'administration, je suis ravi d'annoncer que SCI Manitoba continue de fournir des services très demandés par les Manitobaines et Manitobains ayant une lésion médullaire. Ceci est rendu possible grâce au soutien constant de nos bailleurs de fonds ainsi qu'aux efforts de nos dévoués membres du personnel. La capacité de l'organisme à fournir ces services essentiels a été tout particulièrement importante cette année car nos membres ont été confrontés à des complications supplémentaires en raison de la pandémie de Covid-19.

Pour l'exercice terminé le 31 mars 2021, l'excédent des revenus par rapport aux dépenses était de 5 698 \$. Nos revenus sont comparables à ceux de l'année précédente grâce principalement au soutien continu de nos partenaires financiers. Le seul changement notable est la légère diminution de 9 356 \$ des revenus en raison d'un plus faible recouvrement des coûts associés au matériel et à la formation, qui est directement lié au remboursement de ces dépenses par nos bailleurs de fonds.

Les dépenses globales ont baissé de 4 140 \$, malgré des dépenses plus élevées au niveau de nos programmes de réadaptation et de défense des droits liées aux modifications des effectifs tout au long de l'année. Ces dépenses ont cependant été contrebalancées par une diminution des dépenses en aide professionnelle.

Je tiens à exprimer ma sincère gratitude envers nos bailleurs de fonds, nos membres ainsi que nos donateurs pour leur soutien continu de nos programmes et services.

Je tiens aussi à remercier notre agent comptable, Denise Baillet, pour son excellent travail et son dévouement, ainsi que Deloitte LLP pour leurs services dans le cadre de la préparation de nos états financiers. —Adam Terwin, Trésorier

*Sur la page de couverture : Quand elle était une jeune étudiante du secondaire, Yvette Cenerini n'était pas pressée de choisir ce qu'elle ferait de sa vie, mais un terrible accident l'a laissée avec une lésion médullaire et un avenir incertain. Heureusement, Yvette a reçu beaucoup de soutien de la part de sa famille, de ses amis et de Spinal Cord Injury Manitoba, et trente ans plus tard, elle jouit d'une vie bien remplie et gratifiante en tant qu'épouse, mère, éducatrice et artiste accomplie.*

*Jetez un œil à ses œuvres à l'adresse :*

[www.yvettecenerini.com](http://www.yvettecenerini.com).



## **2020-21 Soutien, charte et mécénat**

All Charities Campaign

Sandra Doerksen

Marjorie Dyck

Dr. Karen Ethans

Ed Giesbrecht

Andrew Hallonquist

Ernie Hasiuk

Dan Joanisse & Liz Watson

Derek Legge & Kay Stewart

Barbara Millward

George Murphy

John Lane & Dianne Slimmon

Glen & Dawn Recknell

Arnie & Orpha Schryvers

George Silar

Clare Simpson

Calvin Sinclair

Spinal Cord Research Centre

Leonard Steingarten

Joseph Smithson

June Thompson

Robert Wroblewsky

## Collaboration avec des organismes et comités externes en 2020-2021

Ability New Brunswick  
Access Advisory Committee, City of Winnipeg  
Acute, Tertiary & Specialty Care, Manitoba Health and Seniors Care  
Fondation manitobaine de lutte contre les dépendances  
Assistive Technology Products & Services, Health Sciences Centre  
Barrier-Free Manitoba  
Behavioural Health Foundation  
Canada-Manitoba Job Grant  
Régime de pensions du Canada  
Régime de pensions du Canada – Prestation  
d'invalidité  
Canadian Paraplegic Association Nova Scotia  
Career Connections  
Centre for Aboriginal Human Resource Development  
Children's Hospital, Health Sciences Centre  
Civil Service Commission, Province of Manitoba  
Claimant Adviser Office, Manitoba Justice  
Community Financial Counselling Services  
COVID-19 Committee  
Daniel McIntyre Collegiate Institute  
Employment Preparation Centre, Manitoba Possible  
Employment and Income Assistance, Province of Manitoba  
First Nations and Inuit Health Branch, Indigenous Services Canada  
Fokus Housing and Services, Ten Ten Sinclair Housing  
Geriatric Mental Health Team, WRHA  
General Hospital, Health Sciences Centre  
Klinic Community Health  
Legal Aid Manitoba  
Legislation, Policy, and Coordination, Manitoba Conservation and Climate  
Manitoba Accessibility Office  
Manitoba Economic Development and Jobs  
Manitoba Employment Equity Practitioners Association  
Manitoba Farmers with Disabilities (dissolution en 2020)  
Manitoba Health and Seniors Care  
Manitoba Institute of Trades & Technology  
Manitoba Paraplegia Foundation Inc.  
Manitoba Possible  
Société d'assurance  
publique du Manitoba  
Manitoba Supported Employment Network  
Manitoba Wheelchair Sport Association  
Moelle épinière et motricité Québecébec



Newcomer Navigation & Support, Manitoba Possible  
North American Spinal Cord Injury Consortium  
Parking Permit Program Advisory Committee, Manitoba Possible  
Post-Acute Neurosurgical Unit (PANSU), Concordia Hospital  
Program Management Team, Spinal Cord Injury Unit, Health Sciences Centre  
Public Education – resources for employers, businesses, schools, and community groups  
Public Interest Law Centre, Legal Aid Manitoba  
Red River College  
Rehabilitation Hospital, Health Sciences Centre  
Residential Tenancies Branch, Province of Manitoba  
Riverview Health Centre  
Santé en français  
Sargent Park School  
Self-help Clearinghouse, Manitoba Possible  
South Eastman English & Literacy Services  
Specialized Services for Children & Youth (SSCY), Manitoba Possible  
Spinal Cord Injury Alberta  
Spinal Cord Injury British Columbia  
Spinal Cord Injury Canada  
Spinal Cord Injury Newfoundland and Labrador  
Spinal Cord Injury Ontario  
Spinal Cord Injury Outpatient Clinic, Health Sciences Centre  
Spinal Cord Injury Prince Edward Island  
Spinal Cord Injury Saskatchewan  
Spinal Cord Research Centre, University of Manitoba  
Steps2work  
Ten Ten Sinclair Housing  
The Winnipeg Foundation  
Therapy First  
Toronto Rehabilitation Institute, University Health Network  
Centraide Winnipeg  
University of Manitoba  
University of Maryland Eastern Shore  
University of Winnipeg  
Volunteer Manitoba  
Welcome Place (Manitoba Interfaith Immigration Council) Wi  
Intégration des services de Winnipeg, ORSW  
Office régional de la santé de Winnipeg (ORSW)  
Winnipeg Transit Plus Policy Advisory Committee  
Commission des accidents du travail du  
Manitoba



**MPF** MANITOBA  
PARAPLEGIA  
FOUNDATION INC.

**« Grâce à la fondation, je peux à nouveau monter dans ma voiture et conduire sans aucune aide, et ma santé de même que ma qualité de vie sont vraiment meilleures maintenant. »**

À 59 ans, Wojciech ('Voytek') Maliszewski a été victime d'une lésion médullaire complète au niveau de la T5 et il s'est retrouvé paralysé, sans sensation dans le torse ni les jambes. Grâce à une réadaptation intense et un fauteuil roulant manuel ultra léger, Voytek a pu par la suite retrouver son autonomie pour la plupart des activités de la vie quotidienne.

Malheureusement, plusieurs années après sa blessure, Voytek a dû faire face à d'importantes complications au niveau de sa santé nécessitant de longues périodes de traitement et de rétablissement. Bien qu'il soit de nouveau en santé, Voytek a dû apprendre à être extrêmement prudent et assidu dans ses activités quotidiennes afin d'éviter des problèmes similaires à l'avenir, tout particulièrement lorsqu'il s'assoit ou se lève de son fauteuil.

Les transferts impliquant un véhicule étaient une préoccupation majeure, étant donné la différence de hauteur entre son fauteuil roulant et le siège du conducteur de son mini van. Après avoir consulté un ergothérapeute, un plan a été établi avec pour recommandation l'achat et l'installation d'un plateau de transfert repliable qui monte et descend l'utilisateur entre la hauteur du fauteuil roulant et celle du siège conducteur, ainsi qu'une plateforme élévatrice qui range automatiquement le fauteuil roulant derrière le siège conducteur. Bien entendu, un solide plan ne veut pas dire grand-chose s'il n'est pas mis en œuvre, et dans le cas de Voytek, les ressources financières limitées semblaient être un obstacle insurmontable. Mais quand il a discuté du besoin de cet équipement avec son conseiller en réadaptation à Spinal Cord Injury Manitoba, Voytek a été encouragé à soumettre une demande de fonds à la Manitoba Paraplegia Foundation qui peut, dans certaines situations, apporter une aide financière aux Manitobaines et Manitobains ayant une lésion médullaire.

Après avoir recueilli et soumis tous les renseignements nécessaires, sa demande a été acceptée et Voytek peut à présent

faire tout ce qu'il a besoin de faire, en toute sécurité et sans devoir être accompagné quand il sort de chez lui. Comme Voytek l'a récemment expliqué : « Grâce à la fondation, je peux à nouveau monter dans ma voiture et conduire sans aucune aide, et ma santé de même que ma qualité de vie sont vraiment meilleures maintenant. »



*La mission de la Manitoba Paraplegia Foundation est d'apporter son soutien aux Manitobaines et Manitobains ayant une lésion ou une maladie médullaire pour qu'ils soient autonomes, indépendants et pleinement intégrés, et de soutenir les projets visant à remédier ou prévenir les lésions médullaires.*